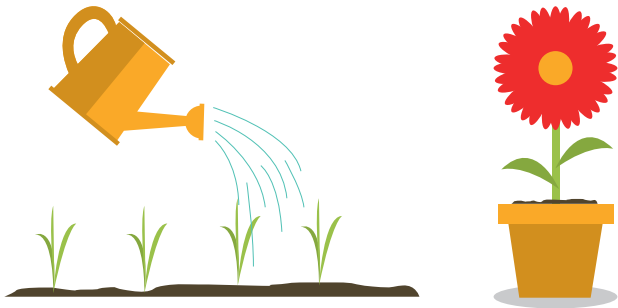


Comment récupérer le lombricompost ?

Une fois les trois plateaux pleins, vous pourrez récupérer le lombricompost du bac le plus ancien.

Le lombricompost est mûr lorsque son aspect est homogène, sa couleur sombre, sa structure grumeleuse et qu'il n'y a pratiquement plus de déchets. En général, il faut compter 4 à 6 mois, en fonction de la quantité et du type de déchets apportés.

- Placez le bac le plus ancien, sans couvercle, ni tapis d'humidification, sur le dessus du lombricomposteur
- Placez le lombricomposteur à la lumière 10 minutes pour que les vers rejoignent l'étage du dessous contenant les déchets frais
- Récoltez le lombricompost progressivement en enlevant les quelques vers et œufs restants
- Une fois vide, le plateau pourra être placé sur le dessus du lombricomposteur (bien veiller au contact entre les plateaux afin de faciliter le déplacement des vers)



Vous pouvez utiliser le lombricompost en surface afin que les nutriments soient entraînés dans la terre, vers les racines, à chaque arrosage, ou en mélange avec de la terre pour rempoter.

Questions courantes



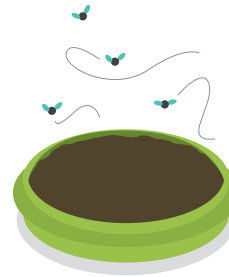
Ça sent mauvais ?

Vous n'aurez aucune odeur désagréable tant que l'aération se fait correctement. De mauvaises odeurs peuvent survenir si l'humidité est trop importante ou si les déchets sont tassés.

→ Ajoutez des morceaux de carton et remuez légèrement.

Que faire s'il y a trop de moucheron ?

Assurez-vous d'avoir ajouté assez de matières carbonées et essayez d'enlever le maximum de larves de moucheron en nettoyant le couvercle et les parois. Vous pouvez recouvrir les déchets d'1 à 2 cm de compost, terreau ou marc de café. Pensez à évacuer le lombrithé régulièrement et si possible, stoppez les apports puis placez le lombricomposteur dans un endroit plus frais le temps que la situation se rétablisse.



Et si je m'absente ?

Un lombricomposteur en "bonne santé" peut se suffire à lui-même pendant un mois. Si vous partez plus longtemps, donnez-leur avant votre départ 2 à 3 cm de déchets de cuisine, une poignée de mélange chaulé (facultatif) et laissez le robinet ouvert avec un récipient suffisamment grand en dessous.

Communauté d'agglomération du Pays de Gex

Service Gestion et valorisation des déchets

04 50 40 95 00 / www.mon servicedechets.fr
compostage@paysdegexagglo.fr

Pays de Gex
● ● ● ● ● agglo

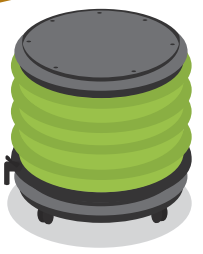
Guide du lombricompostage





Comment ça marche ?

1



Placer le lombricomposteur dans un endroit calme, à l'intérieur de votre habitation (cuisine, pallier, garage, etc.) ou à l'extérieur à l'abri du soleil et de la pluie (balcon, terrasse, etc.).

2

Respectez une température ambiante adéquate entre 15°C et 25 °C.



3

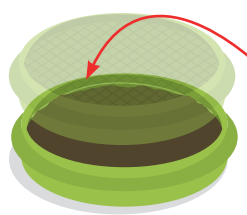
Dans le fond du 1^{er} plateau, disposez un carton d'emballage et déposez les vers et leur litière avec quelques morceaux de carton humidifié.

4

Attendre 2 ou 3 jours avant de mettre un peu de déchets et veiller à ce que la litière soit bien humide. La population de vers progressant petit à petit, vous pourrez alors augmenter progressivement la quantité de déchets.

5

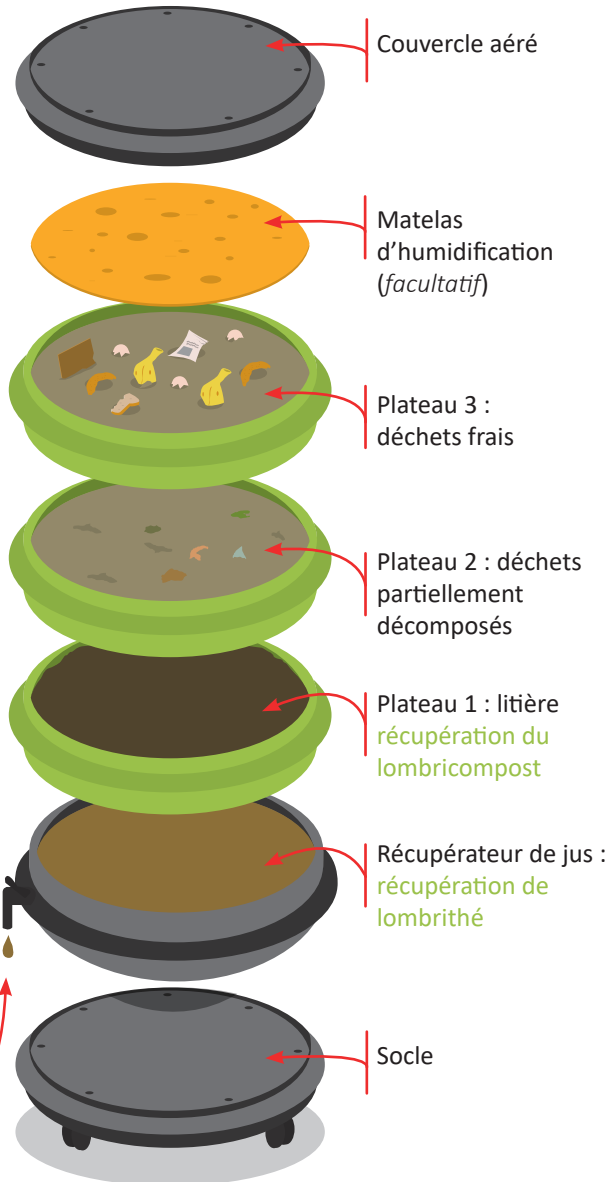
Installation des 3 plateaux l'un après l'autre :



lorsque le 1^{er} plateau sera rempli jusqu'au trait, disposez le 2nd plateau. Une partie des vers montera vers les déchets frais. Pour accélérer le processus, vous pouvez déposer une poignée de litière du 1^{er} plateau dans le nouveau.

6

Récupérez le lombrithé : lors de la décomposition des déchets par les bactéries, un liquide s'écoule par le robinet situé en bas du lombricomposteur. Afin d'éviter l'excès d'humidité, vous pouvez laisser le robinet ouvert avec un récipient en-dessous. La récupération de ce liquide, riche en éléments fertilisants, permettra, en le diluant au 1/10^{ème}, d'apporter de l'engrais naturel à vos plantes.



Le lombricompostage permet de :

- réduire la quantité de déchets à collecter, transporter et incinérer;
- valoriser les déchets organiques gratuitement et en autonomie;
- produire un compost et un engrais 100% naturels et gratuits.

Que peut-on lombricomposter ?



Déchets de cuisine : épluchures de fruits et légumes, fruits et légumes abîmés, restes de repas (pâtes, riz), marc de café et filtres, feuilles et sachets de thé, coquilles d'œufs broyées, céréales, farine, pain en petits morceaux, fleurs fanées.



Déchets carbonés secs : papier journal, cartons bruns et cartonnettes non imprimés (boîtes d'œufs, rouleaux essuie-tout).



À ne pas mettre : viande et poisson, agrumes, ail, oignons, échalotes, cornichons, laitages, noyaux, graisses et produits huileux, déchets de jardin.



Penser à ajouter régulièrement des petits morceaux de matières carbonées aux déchets organiques afin de réguler l'humidité et fournir les fibres nécessaires au développement des vers.